

# InSite Listeria

## 環境検体におけるリステリア菌検出キット

パーツ番号：IL100 (100 本)、IL050 (50 本)



### 説明・用途：

InSite Listeria は、食品接触面およびその他の清掃後の食品加工装置上のリステリア属菌の存在を検出することを意図している、リステリア菌の検査キットです。培地の色が黄色/琥珀色から明るい茶色/黒に変化した場合、推定陽性 (presumptive positive) と見なされます。

### 原理：

InSite Listeria には、抗生物質や成長増強剤、菌の検出を色の変化で知らせる化合物など、特許取得済みの配合がされています。成長増強剤が亜致死損傷を負ったリステリアの増殖をサポートする回復のための栄養素を提供する一方で、抗生物質がリステリア以外のほとんどの菌を抑制します。インジケータ化合物は、リステリア菌が生成する  $\beta$  グルコンダーゼ酵素を利用して培養液を黄色から黒に変色させます。37 °C で 24 ~ 48 時間培養した後、茶色/黒に変色した場合、リステリア属菌の推定陽性が示唆されます。

### 必要機材 (同梱されていません)：

- 37 ± 1 °C に設定されたインキュベータ

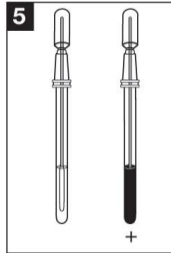
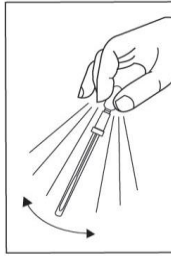
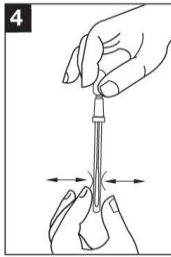
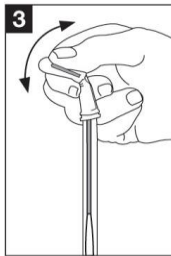
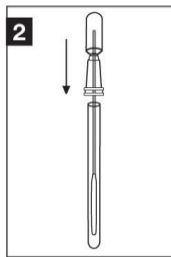
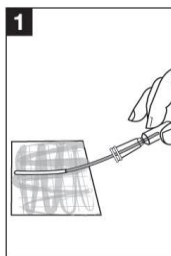
### 測定手順：

- サンプルを採取する際は、無菌技術を用いてください。スワブや検査キットの内側を触らないでください。スワブチューブをしっかりと手に持ち、キャップの頭をねじりながらスワブチューブから抜き出します。スワブ先端部はあらかじめ濡らされています。スワブチューブ内に水滴のような凝結が見えることがありますが、これは問題ありません。検査対象の典型的な平面部分の 30 x 30 cm (12 x 12 インチ) の領域を、スワブでしっかりと拭き取ります。できるだけ多くサンプルを採取するために、サンプルを採取しながらスワブを回転させ、スワブの軸が少し曲がる程度の圧力を加えます。表面が不規則な形状である場合は、それぞれの検査で拭き取り方が一定になるようにし、代表的なサンプルを採取するのに十分な広さの表面を拭き取るようにしてください。
- 対象となる検査領域を拭き取った後、スワブをスワブチューブに戻し、キットを密閉します。
- InSite をアクティブートさせるには、スワブチューブをしっかりと手に持ち、上端部にあるプラスチック製の Snap-Valve が折れるまで、親指と人差し指を使ってバルブを前後に折り曲げます。バルブを 3 ~ 4 回つまんで絞り、液体を残らずチューブの中に落とします。
- チューブを 3 回つまんでチューブ下部を優しくもみほぐしてから、3 秒間振ります。これにより、スワブから細胞を離れやすくなり、気泡が取れやすくなります。
- 37 ± 1 °C で 24 ~ 48 時間培養します。色の変化を観察し、結果を記録します。推定陽性の結果は、最も早い場合は 24 時間で読み取れます。サンプルの培養開始から 48 時間が経過するまでは、結果は陰性とは見なされません。

### 測定値の解釈：

- 37 ± 1 °C で培養開始後 24 ~ 48 時間以内に培地の色が黄色/琥珀色から茶色/黒に変化した場合、サンプルはリステリア属菌に対して推定陽性であるとみなされます。
- 培養液の色がやや濃くなった場合、培養液の変化が始まったことを示唆している可能性があるため、培養を 4 時間追加する必要があるかもしれません。すべての試験所のプロトコルと同様に、ネガティブコントロールの使用が推奨されています。
- スワブの綿棒部分に黒い斑点がある黄色/琥珀色の培地は、リステリア属菌に対して推定陰性であるとみなしてください。

注記：一部のキットでは、自然にオレンジ色の沈殿物が発生する場合があります。これは溶液の過剰な鉄分が沈殿したことに起因するものです。これを緩和するには、インキュベータ前後のいずれかで、沈殿物を溶解するためにキットをそっと揺り動かします。これは、検査キットの性能に影響を与えません。



### 同定：

推定陽性となったサンプルは、改良型オックスフォード寒天培地やバルカム寒天培地などといった一般的に使用されている選択的なリステリア寒天培地のプレート上で、画線法やその他の広く認められている同定手順を用いて同定できます。選択的な寒天培地のプレート上における典型的なリステリアのコロニーは、顕微鏡や生化学的試験などの確定試験を用いてさらに分析できます。エンテロコッカス属菌の一部は偽陽性結果を生じさせる可能性があります。リステリア属菌はすべてカタラーゼ陽性であり、エンテロコッカス属はカタラーゼ陰性であることから、単純なカタラーゼ試験によりリステリアをエンテロコッカス属と区別できます。InSite Listeria を用いてカタラーゼ試験を行う場合の詳細な手順を [www.hygiene.com](http://www.hygiene.com) からダウンロードするか、Hygiena の技術担当者にご連絡ください。

### 保管条件と品質保持期間：

- キットは 2 ~ 8 °C (35 ~ 46 °F) で保管してください。
- キットの品質保持期間は 12 ヶ月です。
- ラベルの使用期限を確認してください。

### 廃棄：

廃棄前に消毒してください。InSite キットはオートクレーブ、焼却、または 20% の濃度の漂白剤に 1 時間浸けることで消毒できます。その後、ごみ箱に廃棄してください。または、InSite キットを感染性廃棄物処理施設に廃棄することもできます。

### 安全と注意：

正しく使用した場合、InSite キットが健康に危険を与えることはありません。陽性結果を確認した使用済みキットはバイオハザードになる可能性があり、優良試験所基準および健康安全規則に基づいて廃棄する必要があります。

- InSite は、清掃後の製品接触表面で使用されることを意図しています。排水溝や床などのひどく汚染された表面では、偽陽性の結果が生じます。
- リステリア モノサイトゲネス (*L. mono*) は危険なヒト病原体です。L. mono が含まれている可能性のあるサンプルを取り扱う際は、サンプルと培養されたサンプルに対して細心の注意を払う必要があります (推定陽性の InSite キット)。免疫障害がある人や、妊娠中の女性は特に L. mono への曝露による危険があるため、検査キットには近寄らないようにしてください。

### Hygiena の賠償責任：

他の培地と同様に、InSite Listeria の結果はこれらのキットで検査された食品、飲料またはプロセスの品質を保証するものではありません。これらの製品の製造者 (Hygiena International Ltd) は、これらの製品の使用者またはその他の者に対し、本品の使用によって直接、間接、偶発的または必然的に生じた如何なる損害、喪失について責任を負いません。製品に不具合が認められた場合に Hygiena が負う義務は、製品の交換、あるいはその裁量においての返金を限度とします。不具合が疑われる場合には、気付いた日から 5 日以内に Hygiena に速やかに連絡し、Hygiena に製品を返品してください。返品承認番号については、カスタマーサービスまでお電話でお問い合わせください。

### お問合せ先：

詳細については、弊社ウェブサイト [www.hygiene.com](http://www.hygiene.com) をご覧いただくか、下記までご連絡ください：

**Hygiena - アメリカ合衆国**  
電話：+1.805.388.8007  
ファックス：+1.805.388.5531  
電子メール：  
[info@hygiene.com](mailto:info@hygiene.com)

**Hygiena - インターナショナル**  
電話：+44 (0)1923 818821  
ファックス：+44 (0)1923 818825  
電子メール：  
[enquiries@hygiene.com](mailto:enquiries@hygiene.com)